

Q.HOME+ ESS AC2 Inbetriebnahme Quick Guide

A System Einrichtung.



1. Erstellen Sie Ihr Benutzerkonto hier:
<https://ess-ac.q-cells.com/accounts/sign-in?profile=qcells>



>Portfolios

2. Erstellen Sie ein neues Portfolio. Falls Sie Speicher zu einem existierenden Portfolio hinzufügen wollen, gehen Sie bitte zu Schritt 4.

REGISTRIEREN

.....

.....

ein Monat lang angemeldet bleiben

Registrieren

Passwort vergessen?

>Portfolios>Creat

3. (Neues Portfolio) Geben Sie den Portfolio Namen und Standort ein. Beispiel: [Qcells_demo](#)

>Portfolios>Creat
[Qcells_demo](#)

4. Klicken Sie auf den Portfolio Namen, der der Portfolio Liste hinzugefügt wurde um das Portfolio zu öffnen.

>Portfolios>Qcell

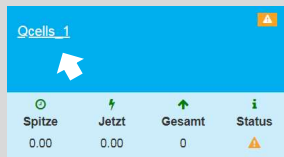
Add Unit

5. Klicken Sie auf die [Add Unit] Schaltfläche um einen Speicher hinzuzufügen.

>Portfolios>Qcells_demo>

6. Geben Sie den Namen und Standort des Speichers ein. Beispiel: [Qcells_1](#)

>Portfolios>Qcells_demo



7. Klicken Sie auf den Gerätenamen ([Qcells_1](#)) um die Übersichtsseite zu öffnen.

>Portfolios>Qcells_demo>



+Claim an

8. Öffnen Sie das [Geräte] Menu und klicken Sie auf die [Claim an endpoint] Schaltfläche.



Bevor Sie mit den weiteren Schritten fortfahren, stellen Sie bitte sicher, dass das EMS eingeschaltet und mit dem Internet verbunden ist, damit es Daten an den Cloud Server übertragen kann.

00000000-0000-

9. Geben Sie Ihre EMS Endpoint ID ein. Alle Zahlen müssen wie links gezeigt eingegeben werden. Das Format ist 8-4-4-12. Die letzten 12 Ziffern Ihrer ID finden Sie auf der Vorderseite Ihres EMS Gehäuses.

>Portfolios>Qcells_demo>

+Add device

10. Öffnen Sie das [Geräte] Menu und klicken Sie auf die [Add device] Schaltfläche.

+ GERÄT ZU HINZUFÜGEN

Device Type

EguanaPcs

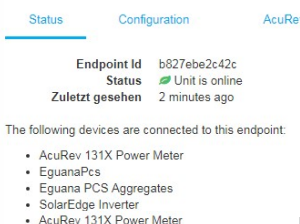
Wählen Sie den Gerätetyp aus, der Messungen bereitstellt

Cancel Add

11. Wählen Sie das Eguana PCS aus der Drop-Down Liste und klicken Sie die [Add] Schaltfläche.

12. Wiederholen Sie Schritt 11 für jedes der folgenden Geräte:

- Eguana PCS Aggregates
- AcuRev 131x Zähler
- (falls PV Kit eingesetzt wird) AcuRev 131x Zähler (Zweites Gerät)



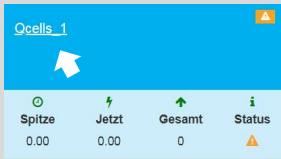
13. Kontrollieren Sie den Online Status der hinzugefügten Geräte. Hinweis: Für PV Wechselrichter die über eine direkte Software Integration mit dem EMS verfügen (wie in der Drop Down Liste im Schritt 12 angezeigt), beachten Sie bitte die zusätzlichen Informationen.



B

Anlegen des Accounts des Endkunden

Portfolios > Qcells_demo



1. Klicken Sie auf den Gerätenamen (Qcells_1) um die Übersicht zu öffnen.

Portfolios > Qcells_demo

2. Öffnen Sie das Nutzer Menu und klicken Sie auf die [Nutzer einladen] Schaltfläche,

3. Geben sie den Namen, die Email Adresse und das Zugriffslevel ein.

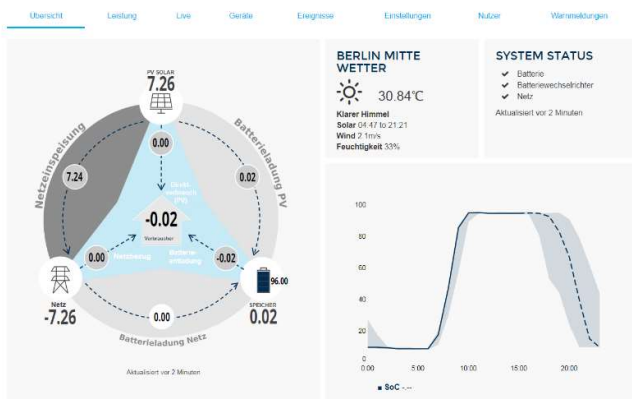


Das empfohlene Zugriffslevel ist Unit Service Customer, welches einen Lesezugriff („read-only“) auf das Web Portal ermöglicht.

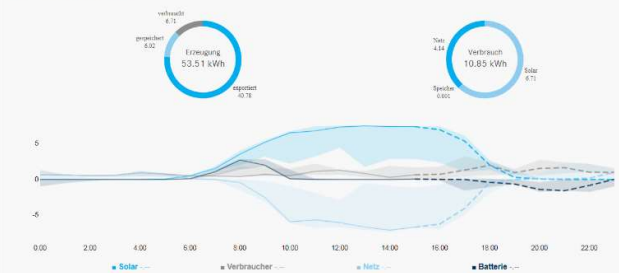
End

QCELLS_1

Q CELLS



ÜBERSICHT (HEUTE)



switchDin

QCELLS_1

Q CELLS



switchDin

Deutsch (de)